



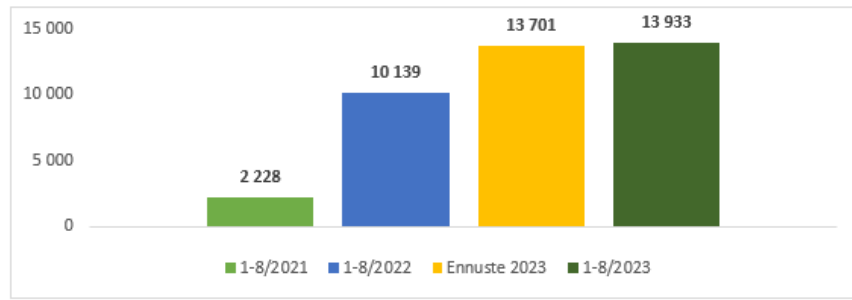
# Elokuun kuukausikatsaus 2023

TUUSULA

**Elämisen**  
taidetta

## Tilikauden tulos

**13,7 Milj. €**  
(ENN2023)



Vuoden 2023 tulosennustetta on + 13,7 milj. euroa ylijäämäinen. Kesäkuun puolivuositarkastuksen yhteydessä toimialueilla tehdyillä ennustemuutoksilla on - 3,2 milj. euroa heikentävä vaikutus toimintakatteeseen. Sekä verotuloihin että valtionosuuksiin tehtiin 3 milj. euron tilikauden tulosta parantavat ennustemuutokset, minkä johdosta tilikauden ennuste on + 2,8 milj. euroa muutettua talousarviota parempi.

Kuluvan vuoden talouden kehitykseen liittyy epävarmuutta Ukrainaan kohdistuvan hyökkäyssodan jatkumisen, korkojen nousun sekä kunta-alalle sovittujen palkankorotusten heijastuessa voimallisesti kuntien talouteen. Sopimuskorotukset kertaerineen vauhdittavat kuntatalouden työvoimakustannusten kasvua 4,85 prosentilla. Suomen talous supistuu ennusteen mukaan tänä vuonna 0,5 prosenttia korkojen nopean nousun, rakentamisen romahtamisen, työttömyyden kasvun ja hiipuvan yksityisen kulutuksen vuoksi. Inflaation kiihtymisen kesäkuusta heinäkuulle 6,5 %:iin johtui muun muassa asuntolainojen keskikoron noususta. Loppuvuodesta inflaation ennustetaan hidastuvan 5,7 %:iin.

Tuusulassa oli heinäkuussa 1 150 työtöntä, missä oli lisäystä 117 edellisvuoden heinäkuuhun. Tuusulassa työttömien työnhakijoiden osuus oli 7,3 % työvoimasta. Pellervon taloustutkimuksen 13.9.2023 ennusteen mukaan tänä vuonna Suomen työllisyys ei juuri vähene erittäin hyvän alkuvuoden takia. Vaikka loppuvuonna työllisyys heikkenee, lasku ei ole niin voimakasta, jotta työllisyys vuositasolla kääntyisi negatiiviseksi. Ensi vuonna työllisyysasteen ennustetaan laskevan tämän vuoden 73,8 prosentista ensi vuoden 72,4 prosenttiin. Samanaikaisesti työttömyysaste nousee 7,3 prosentista ensi vuoden 8,5 prosenttiin.

(Pellervon taloustutkimus 13.9.2023, Tilastokeskus 25.7.2023, ja 14.8.2023, TEM heinäkuun työllisyyskatsaus)

Luvuissa mukana Vesihuoltoliikelaitos.

## Kunnan talouden toteutuminen tammi-elokuu 2023

- hyvinvointialueelle siirtyneet tuotot ja kulut eliminoitu vuoden 2022 vertailuluvuista

Tuloslaskelma (käyttötalous) €1 000	* MTA = muutettu talousarvio		** TA = alkuperäinen talousarvio				
	Kum. 8/2023	Tot.-% / MTA*	Kum. 8/2022	Tot.-% / TP 2022	MTA 2023*	Ennuste 2023	Ennuste / MTA*
Toimintatuotot	41 706	65,6%	42 612	65,0%	63 590	62 701	98,6 %
Myyntituotot	12 435	61,9%	12 640	64,6%	20 091	20 091	100,0 %
Maksutuotot	3 528	37,5%	3 693	38,8%	9 408	9 408	100,0 %
Tuet ja avustukset	2 780	330,8%	2 884	83,9%	840	1 040	123,8 %
Muut toimintatuotot	22 964	69,1%	23 395	70,8%	33 251	32 162	96,7 %
Valmistus omaan käyttöön	110	110,3%	117	40,1%	100	100	100,0 %
Toimintakulut	-113 001	68,5%	-104 814	65,1%	-165 044	-167 359	101,4 %
Henkilöstökulut	-58 484	71,2%	-53 411	65,9%	-82 150	-83 386	101,5 %
Palvelujen ostot	-26 820	69,2%	-23 963	62,5%	-38 756	-40 158	103,6 %
Aineet, tarvikkeet ja tavarat	-6 560	61,8%	-6 003	62,4%	-10 615	-10 899	102,7 %
Avustukset	-5 509	68,0%	-4 985	63,6%	-8 100	-8 108	100,1 %
Muut toimintakulut	-15 628	61,5%	-16 452	68,3%	-25 423	-24 808	97,6 %
<b>Toimintakate</b>	<b>-71 185</b>	<b>70,2%</b>	<b>-62 086</b>	<b>65,3%</b>	<b>-101 354</b>	<b>-104 558</b>	<b>103,2 %</b>
Verotulot	80 360	75,2%	51 524	58,9%	106 798	109 798	102,8 %
Valtionosuudet	18 197	74,7%	23 892	65,7%	24 369	27 325	112,1 %
Rahoitustuotot ja -kulut	-609	62,7%	-598	3510,3%	-971	-1 044	107,5 %
<b>Vuosikate</b>	<b>26 763</b>	<b>92,8%</b>	<b>12 732</b>	<b>-19,2%</b>	<b>28 841</b>	<b>31 521</b>	<b>109,3 %</b>
Poistot ja arvonalentumiset	-12 299	68,5%	-11 613	64,9%	-17 953	-17 953	100,0 %
Satunnaiset tuotot ja kulut							
<b>Tilikauden tulos</b>	<b>14 464</b>	<b>132,8%</b>	<b>1 119</b>	<b>-1,3%</b>	<b>10 889</b>	<b>13 568</b>	<b>124,6 %</b>
Varausten ja rahastojen muutos							
<b>Tilikauden yli-/alijäämä</b>	<b>14 464</b>	<b>132,8%</b>	<b>1 119</b>	<b>-1,3%</b>	<b>10 889</b>	<b>13 568</b>	<b>124,6 %</b>
<b>Vesihuoltoliikelaitos</b>	<b>-531</b>	<b>-397,1 %</b>	<b>-39</b>	<b>-4,5 %</b>	<b>134</b>	<b>133</b>	<b>99,2 %</b>
<b>Kunta ja liikelaitos yhteensä</b>	<b>13 933</b>	<b>176,3 %</b>	<b>1 080</b>	<b>-1,3 %</b>	<b>11 022</b>	<b>13 701</b>	<b>124,3 %</b>

Tuloslaskelmaosassa sitovia eriä valtuustoon nähden ovat verotulot, valtionosuudet, käyttöomaisuuden myyntivoitot, korokulut ja muut rahoituskulut.

### Tulosennuste

Tulosennuste sisältää kesäkuun puolivuositarkastuksen yhteydessä tehdyt määrärahanmuutokset. Puolivuositarkastuksen tilikauden ennuste on + 13,7 milj. euroa ylijäämäinen.

Elokuun toteuman keskeiset huomiot ja poikkeamat:

Toimintakatteen eli toiminnan nettomenojen toteuma oli 69,1 %. Toiminnan nettomenot nousivat 9,5 milj. euroa ja 15,6 % verrattuna edellisvuoteen.

Toimintatuotot toteutuivat 64,6 % budjetoidusta. Verrattuna edellisvuoteen, toimintatuottojen toteuma oli -0,9 milj. euroa ja -2,0 % pienempi (ulkoiset ja sisäiset). Myyntituotoissa metsänmyyntituotot toteutuivat - 0,3 milj. edellisvuoden tammi-elokuuta pienempinä. Sisäisten ateriapalvelujen myyntituottojen toteuma oli n. 0,5 milj. euroa edellisvuotta parempi. Maksutuotoissa sekä hoitopäivämaksut että rakennusvalvonnan maksutuotot, toteutuivat -0,08 milj. euroa edellisvuotta pienempinä.

Tuet ja avustukset toteutuivat -0,1 milj. euroa edellisvuotta pienempinä. Viime vuonna kirjattiin aluevaaleja koskeva avustus.

Muissa toimintatuotoissa vuokratuottojen toteuma oli 0,7 milj. euroa pienempi edellisvuoteen verrattuna, kun vuokra-asuntojen välitystoiminnasta luovuttiin kesäkuussa 2022. Lisäksi muiden edelleen vuokrattavien kiinteistöjen määrä on vähentynyt kuluvana vuonna (-0,5 milj. eur vrt. 072022),

Käyttöomaisuuden myyntivoittoa toteutui tammi-elokuussa 8,2 milj. euroa toteuman ollessa 80,1 % budjetoidusta (10,2 milj. eur TA 2023). Tammikuun alusta elokuun loppuun mennessä luovutettiin tontteja yhteensä 24 kpl, joista oli myytyjä 12 kpl, vuokratun tontin omaksi ostoja 5 kpl ja vuokrattuja 7 kpl.

Toimintamenojen toteuma oli 67,3 % ja ne toteutuivat 8,5 milj. euroa ja 8,0 % edellisvuotta suurempina (sis. ulkoiset ja sisäiset). Toimintamenojen nousu tapahtui henkilöstökuluissa 5,1 milj. euroa, tarvikkeissa ja tavaroissa 0,6 milj. euroa, lasten kotihoidon tuen ja yksityisen tuen kuntalisässä 0,5 milj. euroa, sekä palveluiden ostoissa n. 3,1 milj. euroa.

Palveluiden ostoissa nousua oli asiantuntijapalveluissa 0,7 milj. euroa, kuljetuspalveluissa 0,7 milj. euroa, sisäisissä ravitsemispalveluissa 0,6 milj. euroa, rakennusten kunnossapitopalveluissa 0,5 milj. euroa, kiinteistöpalveluissa 0,4 milj. euroa, jätevesi- ja jätehuoltomaksuissa yht. 0,2 milj. euroa, ICT-ohjelmistokustannuksissa 0,2 milj. euroa, sisäisissä siivouspalveluissa 0,1 milj. euroa ja matkustuspalveluissa 0,1 milj. euroa. Vuoden 2022 vertailukelpoisuuteen rakennusten kunnossapitopalveluiden osalta vaikuttaa elokuussa 2022 tehty 0,45 milj. euron kirjaus Kirkonkylän koulun purkukustannuksiin (kuluja pienentävä vaikutus). Alueiden kunnossapitopalvelut toteutuivat 0,3 milj. euroa ja osuudet verotuskustannuksiin 0,2 milj. euroa edellisvuotta pienempinä.

Muissa toimintakuluissa rakennusten vuokrat toteutuivat 0,6 milj. euroa edellisvuotta pienempinä.

Verotulot toteutuivat tammi-elokuussa ollen 80,4 milj. euroa ja toteutuen 73,2 % talousarviosta. Hyvään verkertymään vaikuttavat vuodelta 2022 kertyneet verotilitykset, ja sopimuspalkkojen nousu. Kertymä tasaantuu loppuvuotta kohti.

Kunnallisveroja kertyi tammi-elokuussa 66,3 milj. euroa, 76,0 % budjetoidusta. Verotulojen hyvää kehitystä tuki alkuvuoden työllisyysaste, hyvä palkkakehitys sekä kunnan väestönkasvu. Valmistuvan v.2022 verotuksen kertymärytmi aiheuttaa vielä epävarmuutta kuluvan vuoden kunnallisveron tilityksiin.

Yhteisöveroja toteutui 6,9 milj. euroa, mikä oli 91,8 % budjetoidusta. Myös yhteisöverojen kertymä tulee tasaantumaan loppuvuotta kohti. Taloussuhdanteen heikkenemisen ennustetaan heijastuvan negatiivisesti erityisesti yhteisöverojen kehitykseen jo vuoden 2023 aikana.

Kiinteistöverotulojen toteutuma oli 7,2 milj. euroa (47,9 % TA2023). Kiinteistöverojen ennustetaan kasvavan koko maassa ennakoitua nopeammin, koska rakennusten verotusarvoja nostettiin vuoden alusta niiden jälleenhankinta-arvojen korotuksen vuoksi. Syy korotukseen löytyy rakennuskustannusten kallistumisesta.

Kuntaliiton ennusteen (23.8.2023) mukaan Tuusulan vuoden 2023 verotulot kokonaisuutena olisivat ylittämässä talousarvion mukaisen tason noin 8 milj. euroa. Taloussuhdanteen heikkeneminen, työllisyyden kehitys sekä valmistuvan 2022 verotuksen kertymärytmi vaikuttavat loppuvuoden verotulokertymään, ja verotulojen ennuste tarkentuu loppuvuotta kohti.

Vuodelle 2023 vahvistetut valtionosuudet, 27,3 milj. euroa, ovat 2,9 milj. euroa talousarviossa (24,4 milj. eur) olevia valtionosuuksia suuremmat (Khall 13.2.2023 § 60). Valtionosuuksiin tehtiin määrärahanmuutos kesäkuun puolivuositarkastuksen yhteydessä.

Ennuste sisältää korkotuottoja 0,127 milj. euroa ja korkokuluja 0,2 milj. euroa. Korkotuottojen- ja kulujen määrärahanmuutoksia tarkastellaan 2. neljännesvuositarkastuksen yhteydessä.

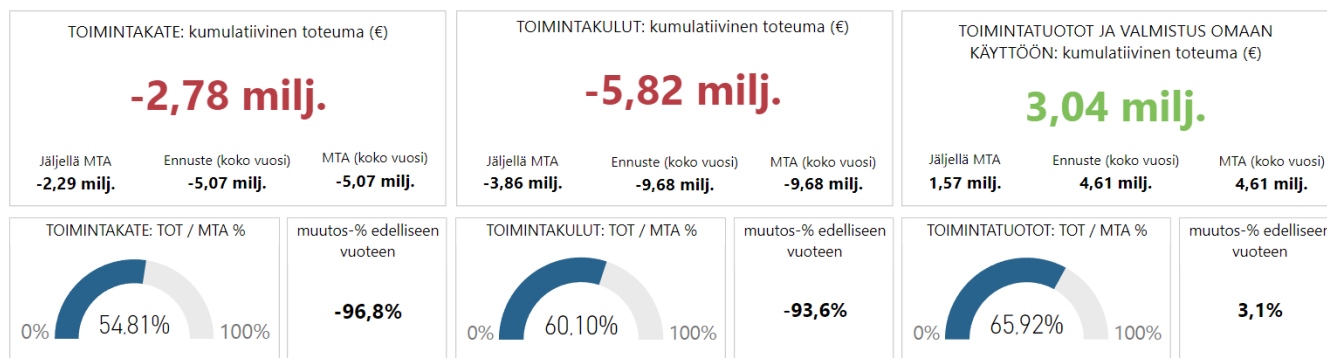
Lainamäärän arvioidaan toteutuvan tässä vaiheessa noin 33 milj. euroa talousarviota pienempänä (enn.200 milj. euroa / TA 2023 233 milj. euroa). Lainamäärän alkuperäistä talousarviota maltillisempi kasvu perustuu vuoden 2022 marras-joulukuun ennakoitua parempaan talouden toteumaan sekä alkuvuoden hyvään kassavirran kehitykseen. Korollisten lainojen määrä tarkistetaan syyskuun neljännesvuositarkastuksen yhteydessä.

## Toiminnan ja talouden toteuma toimialueittain

Toimintakate toimialueittain €1 000	Kum.	MKS	Tot.-%	Kum.		Ennuste
	8/2023	2023	MKS 2023	8/2022	TP 2022	2023
1831 YLEISHALLINTO JA JOHDON TUKI	-2 779	-5 070	54,8 %	-88 002	-139 035	-5 070
1832 YHTEISET PALVELUT -TOIMIALUE	-7 658	-9 837	77,8 %	-6 761	-9 350	-9 837
1833 SOSIAALI- JA TERVEYSTOIMI PÄÄTT2018						
1834 SIVISTYS -TOIMIALUE	-64 291	-95 202	67,5 %	-59 622	-89 799	-95 202
1835 KASVU JA YMPÄRISTÖ -TOIMIALUE	1 425	-4 650	-30,6 %	-1 656	-1 856	-4 650
1837 TULOSLASKELMAOSA	2 117	10 200	20,8 %	7 911	9 604	10 200
1838 TUUSULAN VESIHUOLTOLIIKELAITOS	830	2 707	30,7 %	1 197	3 228	2 707
<b>Yhteensä</b>	<b>-70 355</b>	<b>-101 852</b>	<b>69,1 %</b>	<b>-146 932</b>	<b>-227 208</b>	<b>-101 852</b>

Toimialueet ovat toimintakatesitovia valtuustoon nähden.

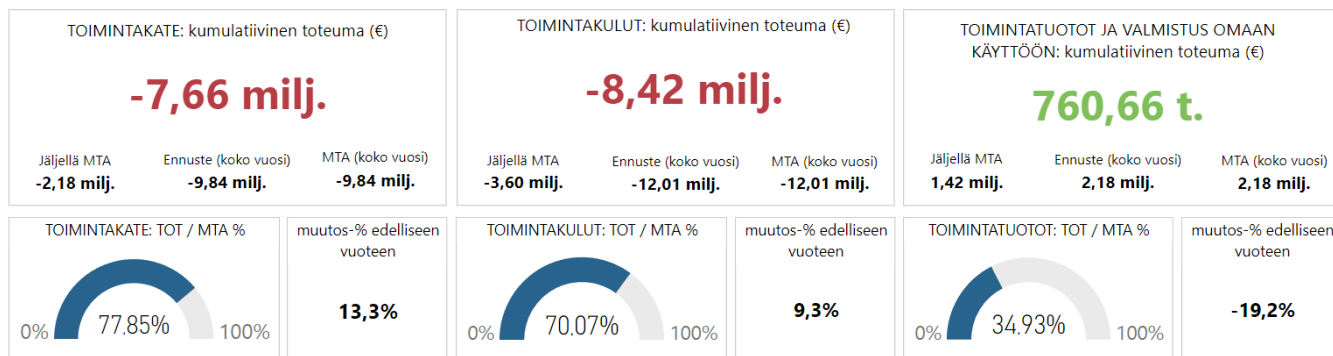
### YLEISHALLINTO JA JOHDON TUKI Toimialue



Yleishallinto ja johdontuen toiminnan tulojen toteuma oli 65,92 % (v2022: 59,64 %). Määrärahojen käyttöaste oli 60,10 % (v2022: 63,16 %). Sitovan toimintakatteen toteuma oli 54,81 %, (v2022: 63,28 %).

Yleishallinnon ja johdon tuen talous on toteutunut talousarvion mukaisesti. Toimialueella on mm. jatkettu tammi-elokuun aikana varautumisen suunnittelua ja valmistelua vuonna 2025 käynnistyvään TE-palveluiden muutokseen.

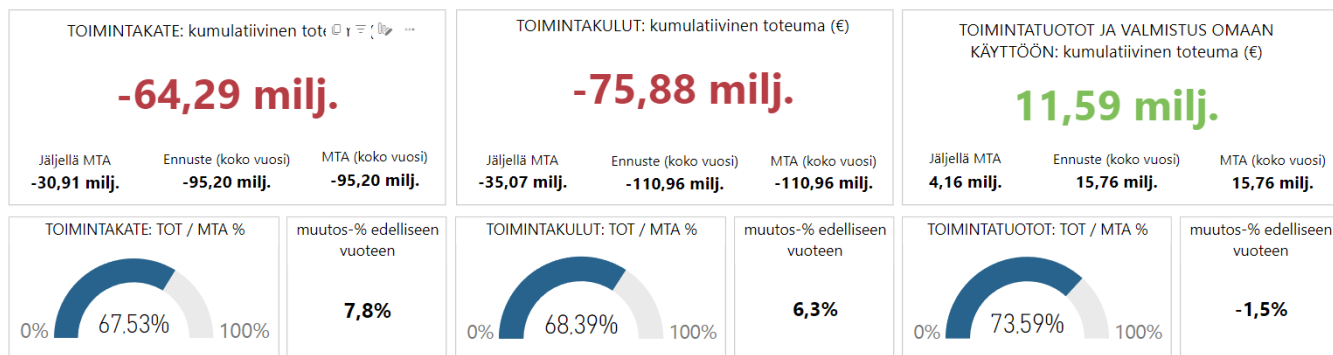
## YHTEISET PALVELUT Toimialue



Yhteiset palvelut toimialueen toiminnan tulojen toteuma oli 34,93 % (v2022: 41,65 %). Määrärahojen käyttöaste oli 70,07 % (v2022: 66,31 %). Sitovan toimintakatteen toteuma oli 77,85 % (v2022: 72,09 %).

Yhteisten palveluiden talous toteutui pääosin talousarvion mukaisesti, Tuotot toteutuvat loppuvuodesta. Erityisesti velvoitetyöntekijöiden määrä on kasvanut paljon. Puolivuotiskatsauksen yhteydessä palkkatukityöllistettyjen henkilöstökuluihin esitettiin n. 340 000 euron lisäystä sekä tuottoihin n. 200 000 euron lisäystä. Talouden ohjauksessa on ylitysuhkaa palveluiden ostojen osalta, järjestelmien käyttökustannukset ovat olleet odotettua suuremmat. Toimialueen henkilöstökuluissa on ylitysuhka. Mahdollista määrärahan muutosta tarkastellaan ja esitetään syyskuun tilanteen mukaan neljännesvuosiraportissa. Tarkastelukauden painopisteenä oli palvelutoiminnan sujuvoittaminen ja kehittäminen.

## SIVISTYS Toimialue



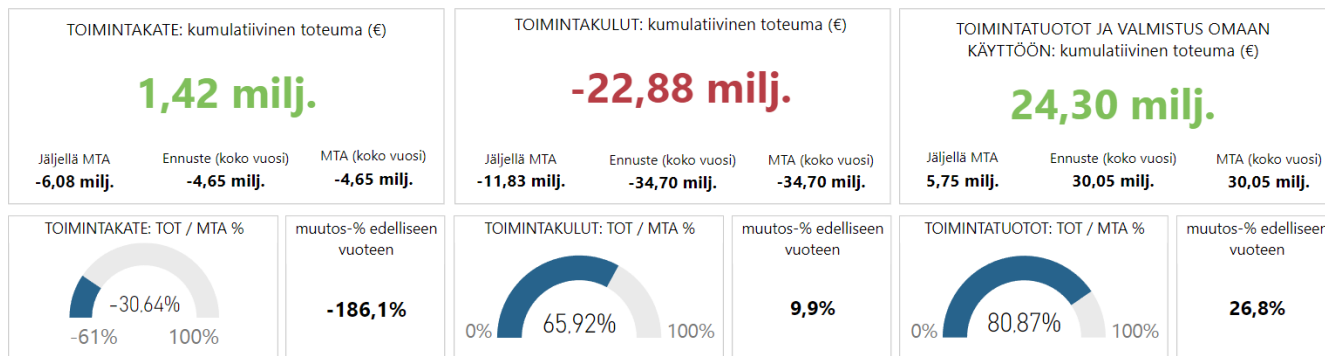
Sivistyksen toimialueen toiminnan tulojen toteuma oli 73,62 % (v2022: 75,2 %). Määrärahojen käyttöaste oli 68,4 % (v2022: 67,7 %). Sitovan toimintakatteen toteuma oli 67,5 %, (v2022: 66,4 %).

Sivistyksen toiminnalliset tavoitteet ovat toteutuneet suunnitelman mukaisesti. Palveluiden käyttöaste on palautunut joko koronaa edeltävälle tasolle tai kasvanut ja palveluverkkotyö on edennyt suunnitelmallisesti. Varhaiskasvatuksessa on otettu 1.8.2023 käyttöön palvelusetelit, jonka tavoitteena on yksityiseen varhaiskasvatukseen pääsemisen tasa-arvoisuus ja yksityisen varhaiskasvatuksen saavutettavuus yhä useammalle perheelle.

Talouden osalta menopaineita aiheuttaa yleinen kustannustason nousu sekä henkilöstökulujen kasvu. Haasteena on valmistavan opetuksen kustannukset sekä paikkojen riittävyys varhaiskasvatuksessa. Palvelusetelit otettiin käyttöön elokuun alussa. Palvelusetelin osalta talousarvion määrärahan riittävyys selviää syyskuun aikana, kun kokonaiskustannukset pystytään tarkemmin arvioimaan. Luminen alkuvuosi lisäsi talviliikuntapaikkojen osalta kustannuksia. Mahdolliset määrärahamuutokset esitetään syyskuun tilanteen mukaan seuraavassa neljännesvuosikatsauksessa.

KASVU JA YMPÄRISTÖ

## Toimialue

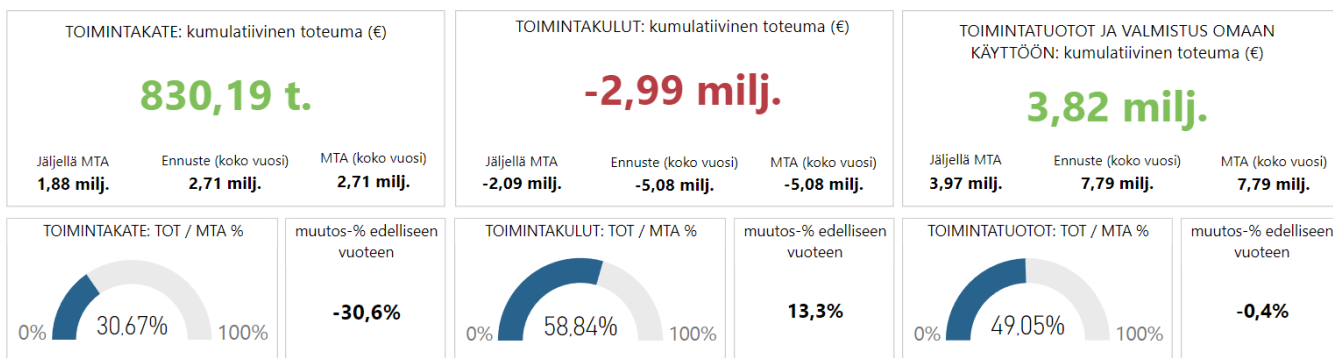


Yllä oleva taulukko ei sisällä valmistus omaan käyttöön tietoa.

Kasvun ja ympäristön toimialueen toimintatuotoista toteutui 80,8 % (v. 2022 60,7 %). Toimintatuottoihin sisältyy Rykmentinpuiston taseyksikön tontinmyynnin luovutusvoittoja 6,1 milj. euroa. Toimintakuluista toteutui 65,9 % (v. 2022 62,1 %). Sitovan toimintakatteen toteuma oli -30,6 %, (v. 2022: 89,2 %).

Maa- ja vesialueiden vuokratuottojen ennakoidaan ylittävän selkeästi alkuperäisen talousarvion tason. Tilapalvelut on luopunut useista edelleen vuokratuista tiloista, jotka ovat olleet lähinnä hyvinvointialueen käytössä. Kiinteistöjen ja katujen kunnossapidon sopimushinnat ovat nousseet voimakkaasti, tältä osin tultaneen ylittämään alkuperäisen talousarvion taso. Kiinteistöjen kunnossapidon osalta nostaa kuluvan vuoden kustannuksia lisäksi L&T sopimuksen irtisanomiseen liittynyt sovintosopimuksen korvaus sekä sopimuksen päättymisestä johtunut uusi kilpailutus, joka nosti hintatasoa. Asiantuntijapalveluiden käyttö on lisääntynyt aikaisempiin vuosiin verrattuna, mukana on mm. kahden laadinnassa olevan yleissuunnitelman kustannuksia (kaavoituksen ja yleissuunnittelu yhteistyö). Ulkopuolisten palveluntuottajien lisääntynyt käyttö tukee hankkeiden nopeampaa läpivientä. Sähköenergian hintataso nousi voimakkaasti vuoden 2023 alusta alkaen. Energiaa on pyritty säästämään pitkäjänteisellä työllä mm. kiinteistöautomaatiota hyödyntäen sekä vaihtamalla valaisimia energia- tehokkaammiksi. Säästötavoitetta ei kuitenkaan todennäköisesti tulla saavuttamaan. Määrärahojen muutokset näiden erien osalta on hyväksytty valtuustossa.

## VESIHUOLTOLIIKELAITOS



Yllä oleva taulukko ei sisällä valmistus omaan käyttöön tietoa.

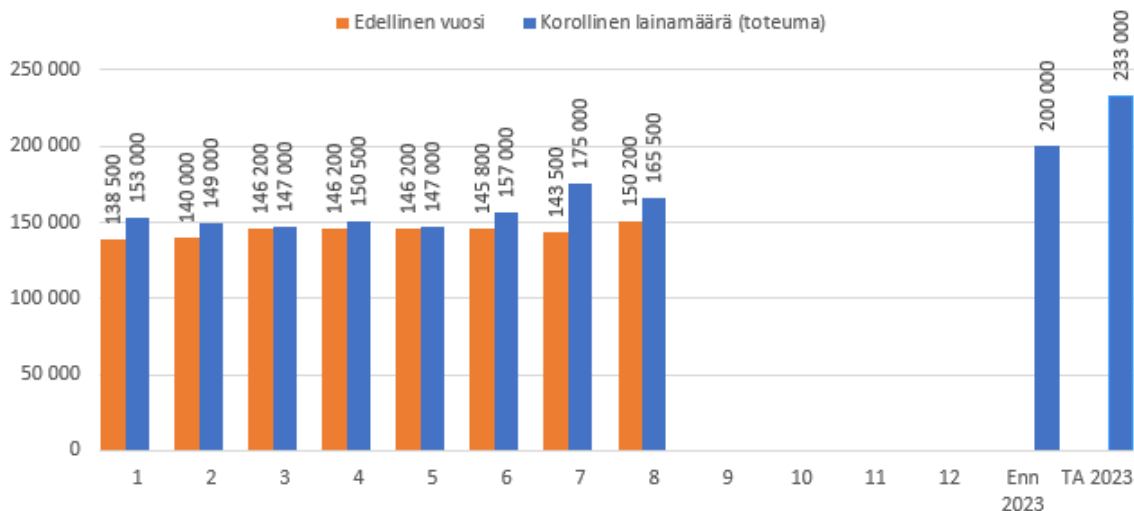
Vesihuoltoliikelaitoksen toiminnan tulojen toteuma oli 49,39 % (v2022: 48,72 %). Määrärahojen käyttöaste oli 58,84 % (v2022: 55,90 %). Sitovan toimintakatteen toteuma oli 30,67 % (v2022: 37,08 %).

Veden kulutus on kasvanut johtuen lämpimästä ja sateettomasta kesästä sekä kasvaneesta asukasmäärästä. Käyttötalouden arvioidaan toteutuvan budjetoidun mukaisesti.

## Investoinnit

Investoinnit yksiköittäin €1 000	* MTA = muutettu talousarvio		** TA = alkuperäinen talousarvio			
	Kum.	Tot.-%	Alkup	MTA	Ennuste	Jäijellä
	08/2023	MTA	TA	2023	2023	MTA 2023
<b>18390000 Tuusulan kunta</b>	<b>-33 744</b>	<b>42,8 %</b>	<b>-80 193</b>	<b>-78 905</b>	<b>-78 905</b>	<b>-45 161</b>
18390001 Kiinteäomaisuus	-1 061	21%	-5 000	-5 000	-5 000	-3 939
18390501 Osakkeet ja osuudet	-818	55%	-1 500	-1 500	-1 500	-682
18391501 Tilapalvelut -taseyksikkö	-24 602	52%	-47 125	-45 145	-45 145	-20 543
18391601 Rykmentinpuisto -taseyksikkö	-1 461					
18393001 Kunnallistekniikka	-5 373	23%	-23 567	-24 017	-24 017	-18 644
18395001 Irtain omaisuus	-285	29%	-986	-1 028	-1 028	-743
18397001 Muut pitkävaikutteiset menot	-143	7%	-2 015	-2 215	-2 215	-2 072
<b>18398000 Tuusulan Vesihuoltoliikelaitos</b>	<b>-4 883</b>	<b>61,8 %</b>	<b>-7 900</b>	<b>-7 900</b>	<b>-7 900</b>	<b>-3 017</b>
18398001 Vesilaitos	-2 225	28%	-7 900	-7 900	-7 900	-5 675
18398101 Viemärlaitos	-1 504					
18398201 Hulevesi	-1 154					
<b>Yhteensä</b>	<b>-38 627</b>	<b>44,5 %</b>	<b>-88 093</b>	<b>-86 805</b>	<b>-86 805</b>	<b>-48 178</b>

#### Lainamäärän kuukausittainen kehitys



Kunnan korollisten lainojen määrä oli elokuun lopussa 165,5 milj. euroa, mikä on 15,4 milj. euroa enemmän vuoden 2022 elokuun lainamäärään verrattuna (150,2 milj. euroa). Elokuun lopun lainamäärä ylitti 2,4 milj. eurolla tilinpäätöksen 2022 mukaisen 163,1 milj. euron tason.

Lainamäärän kehitys perustui etupainotteiseen verotulokertymään sekä tammi-elokuun 38,6 milj. euron investointimenoihin. Huhtikuussa käynnistyneet Riihikallion ja Rykmentinpuiston koulujen rakentaminen tulevat vauhdittamaan kunnan velkaantumista loppuvuoden aikana.



## Rahoituslaskelma

1 000 €

vertailuprosentti 67 %

Rahoituslaskelma				1 000 €						
	Tot. %		Tot.%		Ennuste/ MTA	Budjetti	MTA	TP	Budj	
2023	/ MTA	2022	2022		Ennuste	2023	2023	2022	/ TP 2022	
									muutos-%	
27 597	81,8 %	22 985	88,9 %	Vuosikate	33 738	33 738	31 062	100 %	25 848	20 %
				Satunnaiset erät					0	
-8 175	80,5 %	-8 361	80,5 %	Tulorahoituksen korjausevät	-10 155	-10 155	-10 155	100 %	-10 392	-2 %
19 422	82,4 %	14 624		<b>TULORAHOITUS</b>	<b>23 583</b>	<b>23 583</b>	<b>20 907</b>	<b>100 %</b>	<b>15 455</b>	<b>35 %</b>
-38 627	44,5 %	-38 561	66,8 %	Käyttöomaisuusinvestoinnit	-86 805	-86 805	-88 093	100 %	-57 685	53 %
0		0		Rahoitusosuudet	700	700	700	100 %	1 572	
9 387	78,2 %	9 264	81,8 %	Käyttöomaisuuden myyntitulot	12 000	12 000	12 000	100 %	11 327	6 %
-29 239	39,5 %	-29 297	65,4 %	<b>INVESTOINNIT</b>	<b>-74 105</b>	<b>-74 105</b>	<b>-75 393</b>	<b>100 %</b>	<b>-44 786</b>	<b>68 %</b>
-9 818		-14 673		<b>TOIMINNAN JA INVESTOINTIEN</b>	<b>-50 522</b>	<b>-50 522</b>	<b>-54 486</b>	<b>100 %</b>	<b>-29 331</b>	<b>86 %</b>
				<b>RAHAVIRTA</b>						
-440		0		Antolainauksen muutokset					0	
1 027		7 225		Ottolainauksen muutokset	54 500	54 500	54 500	100 %	18 913	188 %
587		7 225		<b>RAHOITUSTOIMINNAN</b>	<b>54 500</b>	<b>54 500</b>	<b>54 500</b>	<b>100 %</b>	<b>18 913</b>	<b>188 %</b>
				<b>KASSAVIRTA</b>						
				Oman pääoman muutokset					0	
4 422		-7 176		Muut maksuvalmiuden muutokset	1 500	1 500	1 500	100 %	191	
-4 809		-14 624		<b>RAHAVAROJEN MUUTOS</b>	<b>3 978</b>	<b>3 978</b>	<b>14</b>		<b>-10 227</b>	
165 500		150 200		korolliset lainat kauden lopussa	200 000	233 000	233 000		163 088	

Rahoituslaskelmassa sitovana eränä on kokonaislainamäärä vuodelle 2023.

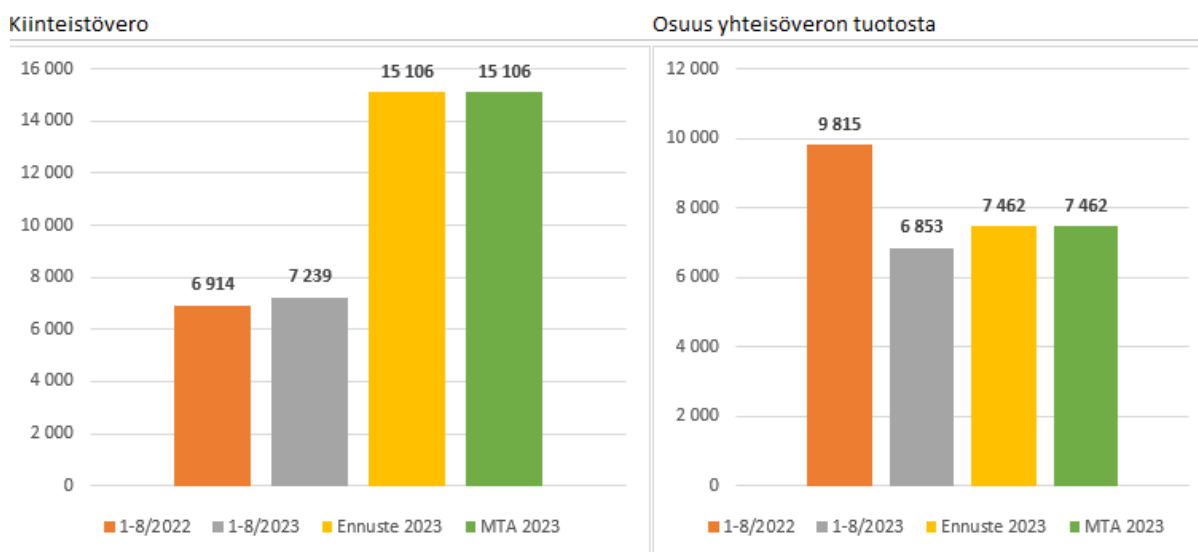
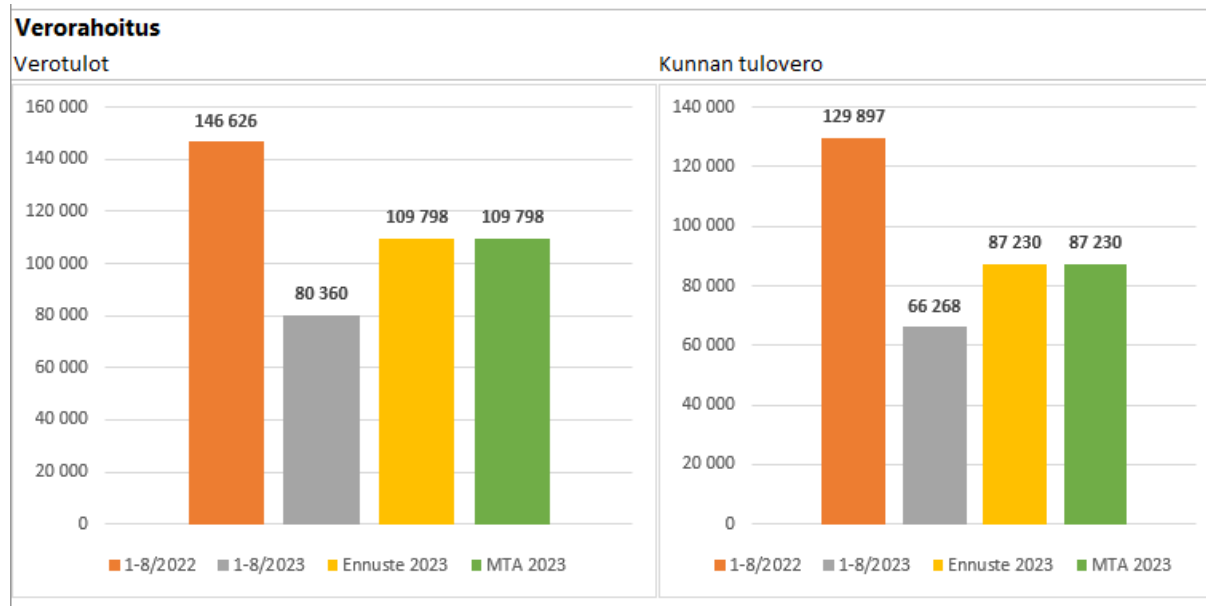
Tammi-elokuun vuosikate oli 27,6 milj. euroa, ja investointeja toteutui 38,6 milj. euroa. Käyttöomaisuuden myyntituloja kertyi yhteensä 9,4 milj. euroa. Investointien rahoitusosuuksia ei kirjattu alkuvuoden aikana.

Tuusulan Jäähalli Oy osti Tuusulan kunnalta alkuvuodesta rakennuksen, minkä kauppahinta oli 1 265 000 euroa. Kaupantekotilaisuudessa kauppahinnasta maksettiin 439 600 euron osuus. Rakennuksen ostoa varten Tuusulan kunta myönsi yhtiölle 439 600 euron lainan. Toukokuun kaudelle kirjattiin loppuosa kauppahinnasta 816 400 euroa, kun Tuusulan kunta sijoitti yhtiön sijoitetun vapaan pääoman rahastoon. Myös luovutusvoiton osuus 561 000 euroa kirjattiin toukokuun kaudelle.

Elokuussa otettujen lyhytaikaisten kuntatodistusten korko vaihteli 3,78 % ja 3,79 % välillä.

Lainamäärän arvioidaan toteutuvan tässä vaiheessa noin 33 milj. euroa talousarviota pienempänä (enn. 200 milj. euroa /233 milj. eur TA 2023). Lainamäärän alkuperäistä talousarviota maltillisempi kasvu perustuu vuoden 2022 marras-joulukuun ennakoitua parempaan talouden toteumaan sekä alkuvuoden hyvään kassavirran kehitykseen. Muutettu korollisten lainojen määrä vahvistetaan valtuustossa puolivuosisikatsauksen yhteydessä.

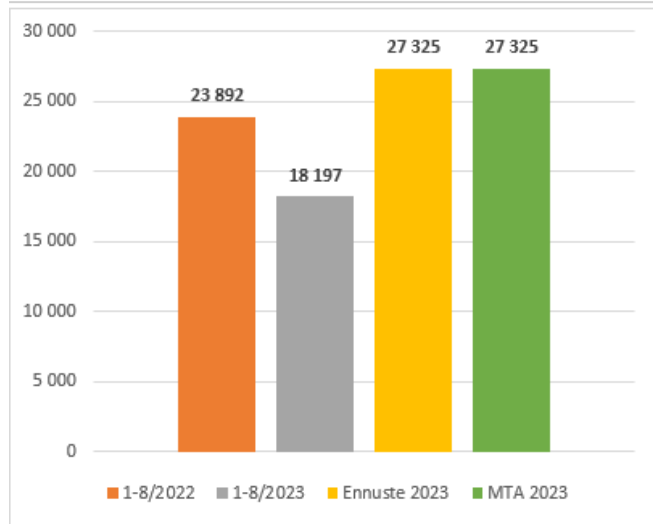
## Verorahoitus



Verotulot toteutuivat tammi-elokuussa ollen 80,4 milj. euroa ja toteutuen 73,2 % talousarviosta. Hyvään verokertymään vaikuttavat vuodelta 2022 kertyneet verotilitykset, ja sopimuspalkkojen nousu. Kertymä tasaantuu loppuvuotta kohti.

Kuntaliiton ennusteen (23.8.2023) mukaan Tuusulan vuoden 2023 verotulot kokonaisuutena olisivat ylittämässä talousarvion mukaisen tason noin 8 milj. euroa. Taloussuhdanteen heikkeneminen, työllisyyden kehitys sekä valmistuvan 2022 verotuksen kertymärytmi vaikuttavat loppuvuoden verotulokertymään, ja verotulojen ennuste tarkentuu loppuvuotta kohti.

## Valtionosuudet

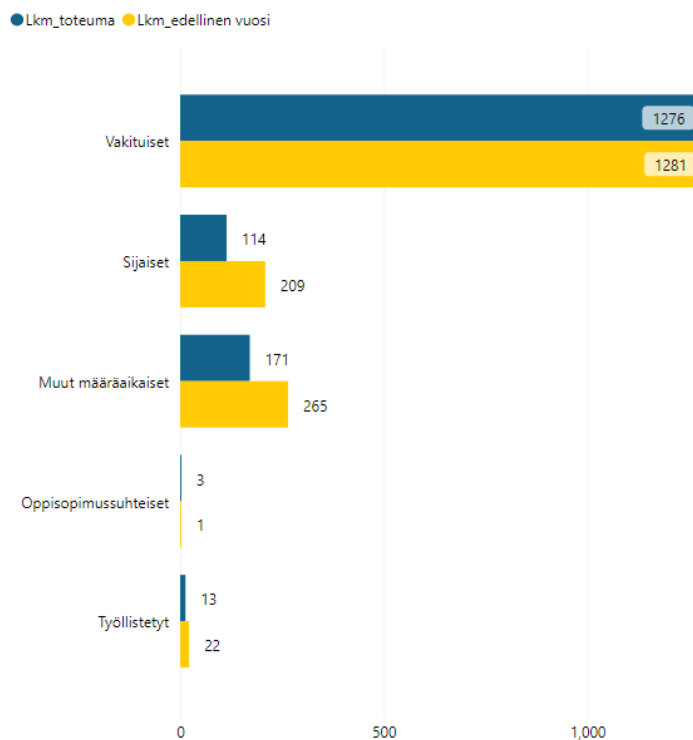


Valtionosuudet toteutuivat 5,7 milj. euroa (23,8 %) edellisvuotta pienempinä. Vuodelle 2023 vahvistetut valtionosuudet, 27,3 milj. euroa, ovat 2,9 milj. euroa talousarviossa (24,4 milj. eur) olevia valtionosuuksia suuremmat (Khall 13.2.2023 § 60).

## Henkilöstösio

Henkilöstömäärä on tarkastelujaksolla laskenut hieman viime vuoden vastaavaan aikaan, kun tarkastellaan koko henkilöstömäärää 1577 (vakituiset 1276 hlöä 8/2023 ja 1281 hlöä 8/2022). Sijaisten osuus on laskenut edellisvuoteen verrattuna (114 hlö 8/2023 ja 209 hlöä 8/2022)

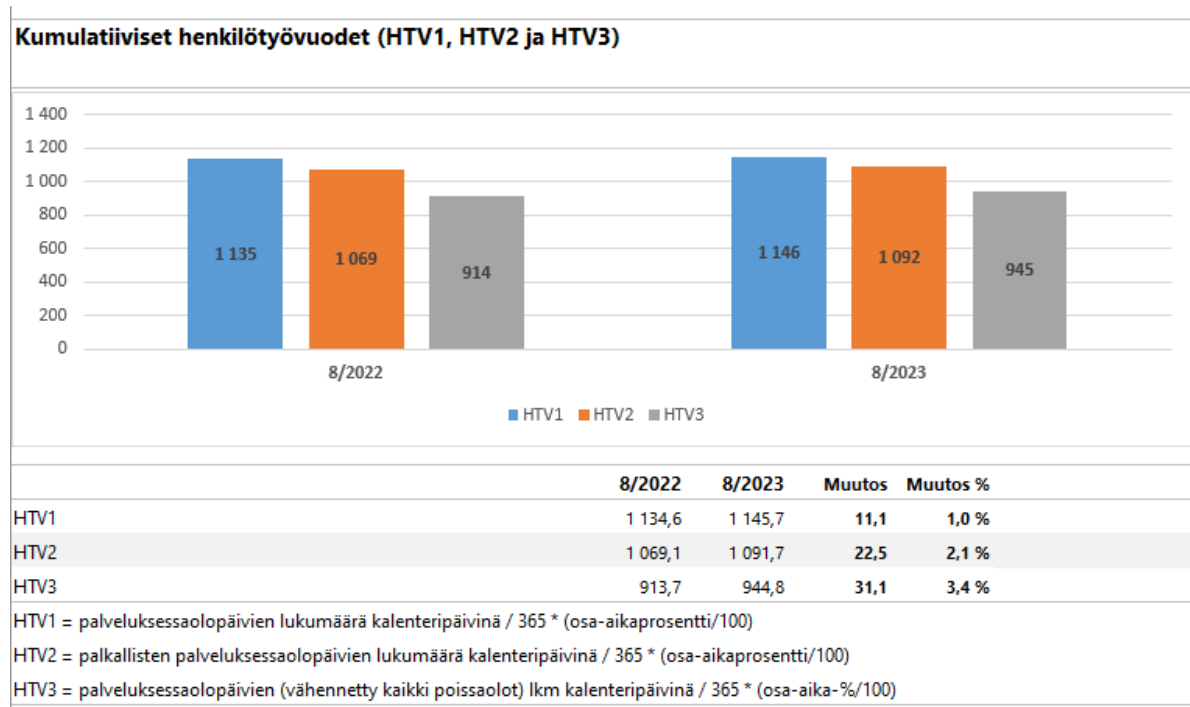
### Henkilöstömäärä palvelussuhdetyypeittäin



## Työpanos

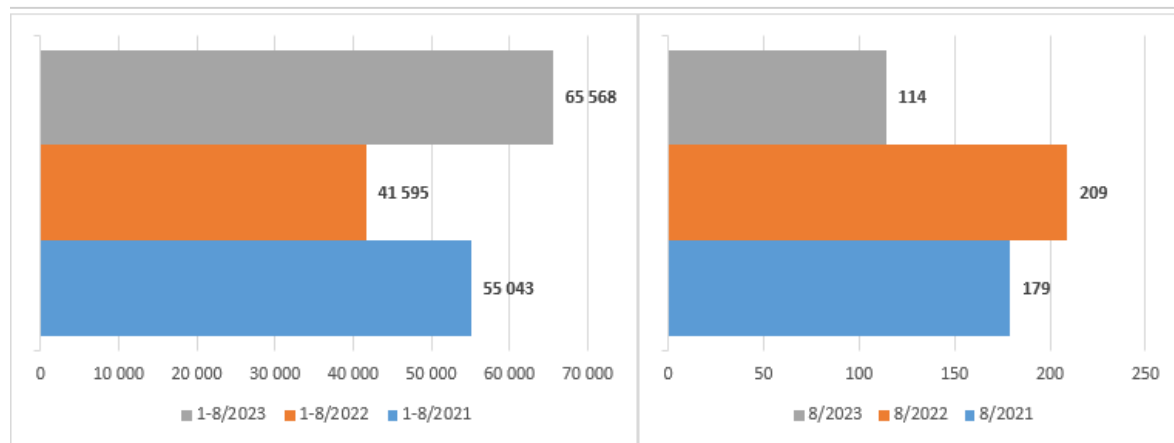
Työpanos **henkilötyövuodet** (=työssäoloaika henkilötyövuosina) oli tarkastelujakson aikana 944,8 henkilötyövuotta vuonna 2023 (913,7 vuonna 2022). Vuoden 2023 työpanos on edellisvuoteen verrattuna noussut 31,1 htv:ta (muutos 3,4 %). Henkilötyövuosien näkökulmasta työpanos on noussut hieman vuoteen 2022 verrattuna.

### Kumulatiiviset henkilötyövuodet (HTV1, HTV2 ja HTV3)



### Kumulatiiviset ylityö

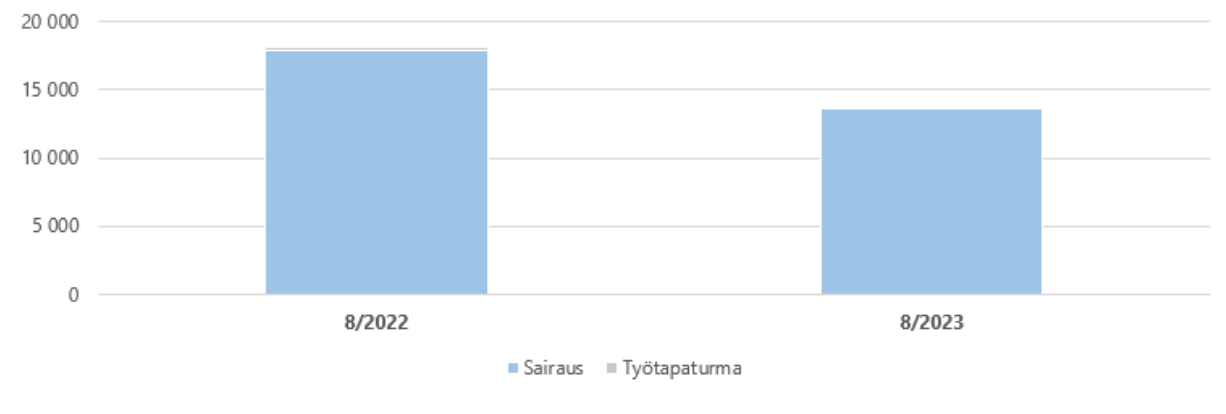
### Sijaisten määrä



### Ylityölajeittain ylityökustannukset

Ylityölaji	Ylityö_kum_arvo	Ylityö_ed vuosi_kum_arvo	Ylityö_kum_vs_ed vuosi_kum_arvo (€)	Ylityö_kum_tunnit	Ylityö_ed vuosi_kum_tunnit	Ylityö_kum_vs_ed vuosi_kum_tunnit (h)
Ylityön erilliskorvaus	35 533	17 713	17 820	4 902	2 316	2 586
Ylityö 100 %	14 888	14 340	548	878	946	-68
Ylityö perusosa	11 905	7 492	4 413	658	477	182
Ylityö 50 %	3 242	2 050	1 192	377	250	127
<b>Yhteensä</b>	<b>65 568</b>	<b>41 595</b>	<b>23 973</b>	<b>6 815</b>	<b>3 989</b>	<b>2 826</b>

**Kumulatiiviset terveysperusteiset  
(= sairaus ja työtapaturma) poissaolot kalenteripäivät**



	8/2022	8/2023	Muutos	Muutos %
Sairaus	17 852	13 648	-4 204	-23,5 %
Työtapaturma	262	124	-138	-52,7 %
<b>Yhteensä</b>	<b>18 114</b>	<b>13 772</b>	<b>-4 342</b>	<b>-24,0 %</b>

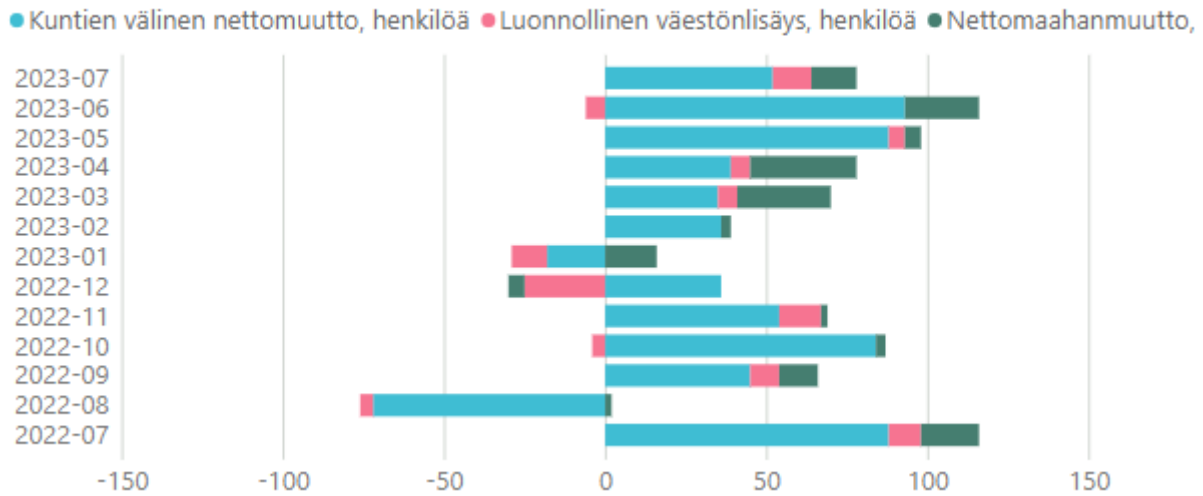
<b>Kumulatiiviset terveysperusteiset-poissaolopäivät/HTV1 (terveysperusteisetpoissaolot=sairaus- ja työtapaturmapoissaolot) Muutos edelliseen vuoteen (%)</b>	<b>-24,7 %</b>
<b>Sairauspoissaolo-% (sis. työtapaturmat) (sairauspoissaolo-% = poissaolopäivät / (HTV1 kum. * 365))</b>	<b>3,3 %</b>

**Korvaavan työn määrä**

	1-8 kk 2022	1-8 kk 2023
Korvaavan työn päiviä	419	139
Henkilömäärä	23	12
Osuus sairauspoissaoloista	2,30 %	0,90 %

## Toimintaympäristö

### Väestönlisäys- ja vähenemä



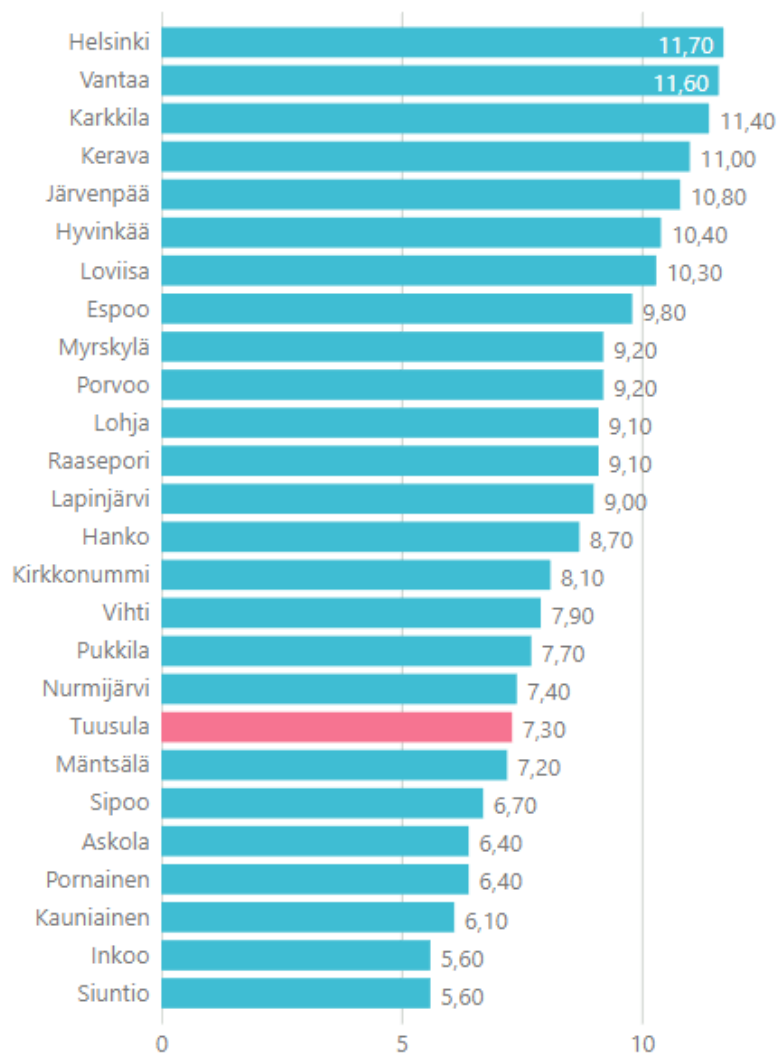
Heinäkuun ennakkotiedon mukaan Tuusulassa oli 40 846 asukasta, mikä oli 609 asukasta enemmän verrattuna edellisvuoden määrään, 40 237 asukasta heinäkuu 2022). Vuoden 2022 lopussa oli 40 383 asukasta. Syntyvyys oli tammi-heinäkuun aikana 194.

### Väkiluvun muutos kuukausittain

Kuukaudet	Elävänä syntyneet	Kuolleet	Luonnollinen väestönlisäys	Kuntien välinen nettomuutto	Nettomaahanmuutto	Kokonaismuutos	Väkiluku
2023-01	24	35	-11	-18	16	-10	40 374
2023-02	26	26	0	36	3	38	40 412
2023-03	28	22	6	35	29	71	40 483
2023-04	27	21	6	39	33	79	40 562
2023-05	28	23	5	88	5	96	40 658
2023-06	26	32	-6	93	23	111	40 769
2023-07	35	23	12	52	14	77	40 846
<b>Yhteensä</b>	<b>194</b>	<b>182</b>	<b>12</b>	<b>325</b>	<b>123</b>	<b>462</b>	<b>40 846</b>

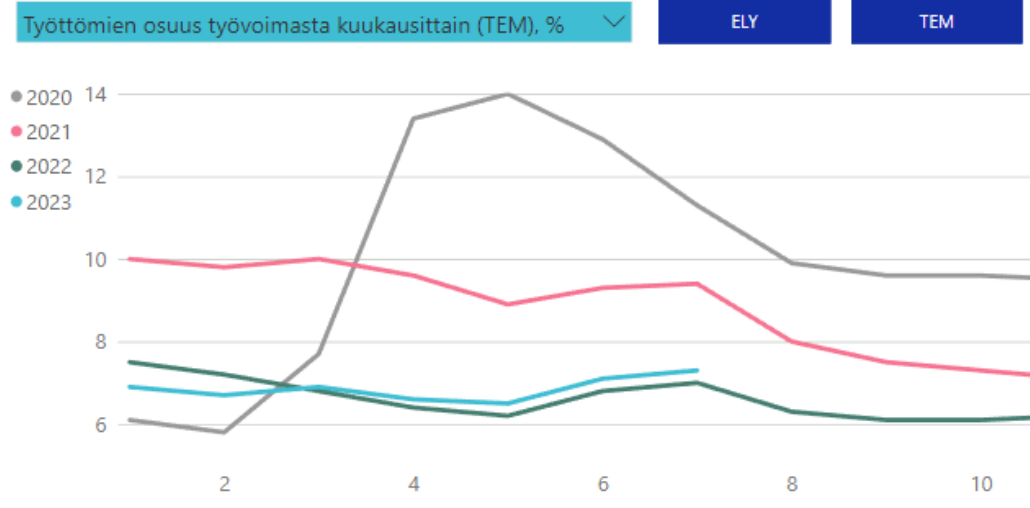
## Indikaattori

Työttömien osuus työvoimasta kuukausittain (TEM), %



## Työmarkkinat

## Työllisyyskatsaukset



Tuusulassa oli työttömiä heinäkuun lopussa 1 502 henkilöä, 117 enemmän verrattuna vuoden 2022 vastaavaan ajankohtaan (1 385 v.2022). Työttömien osuus oli 7,3 % työvoimasta. Pitkäaikaistyöttömiä oli 550 henkilöä, ja alle 25-vuotiaiden osuus oli 174 henkilöä. Kunnan loppuvuoden työttömyyden kehitys on sidoksissa maan talouskasvun kehitykseen.

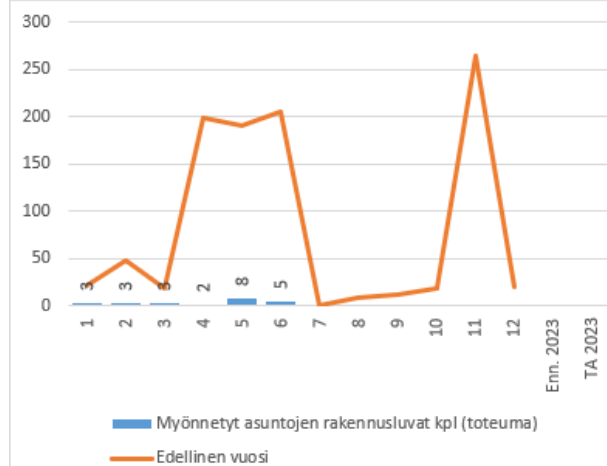
## Työmarkkinatuen kuntaosuus

Vuosi	2022				2023			
	Kuukausi	Saajat	Kunnan osuus €	Muutos, %	Muutos, €	Saajat	Kunnan osuus €	Muutos, %
1	360	153 111	-9,0 %	-15 235	349	168 914	10,3 %	15 803
2	379	320 536	-3,2 %	-10 682	334	326 418	1,8 %	5 882
3	411	519 490	-0,3 %	-1 302	357	521 953	0,5 %	2 463
4	350	684 913	-0,9 %	-5 959	338	687 225	0,3 %	2 312
5	342	838 916	-3,8 %	-33 309	348	876 591	4,5 %	37 675
6	342	1 007 707	-4,9 %	-51 552	351	1 061 518	5,3 %	53 811
7	343	1 162 079	-8,5 %	-107 995	342	1 227 583	5,6 %	65 504
8	358	1 346 066	-9,1 %	-134 888				
9	353	1 513 626	-10,2 %	-172 396				
10	341	1 673 654	-10,8 %	-202 811				
11	343	1 851 985	-10,5 %	-217 273				
12	333	2 018 863	-11,4 %	-258 809				

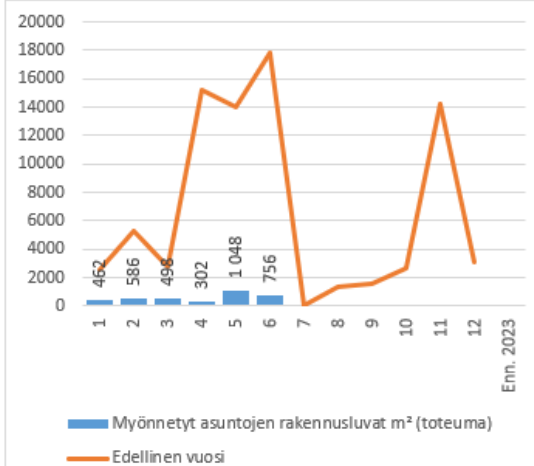


Alla olevat graafit eivät sisällä elokuun tietoja teknisen ongelman vuoksi.

Myönnetyt asuntojen rakennusluvut

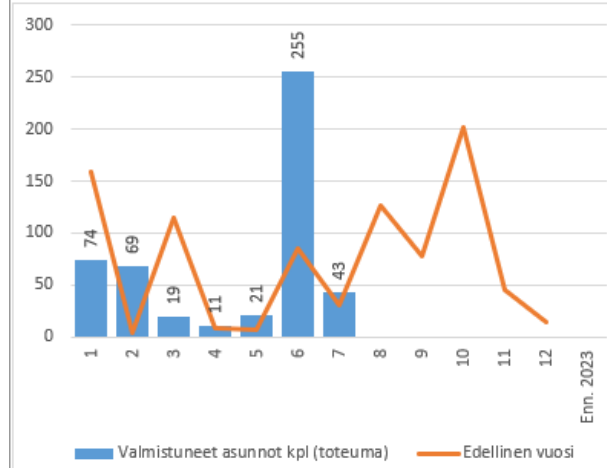


Myönnetyt asuntojen rakennusluvut m<sup>2</sup>

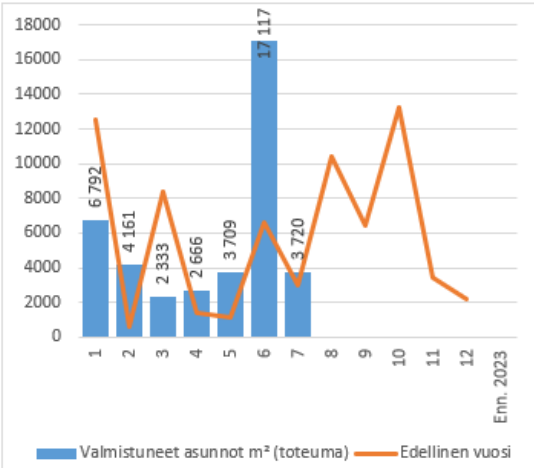


Myönnettyjä asuntojen rakennuslupia toteutui 27 kpl elokuun loppuun mennessä, yhteensä 4 117 m<sup>2</sup>.

Valmistuneet asunnot kpl

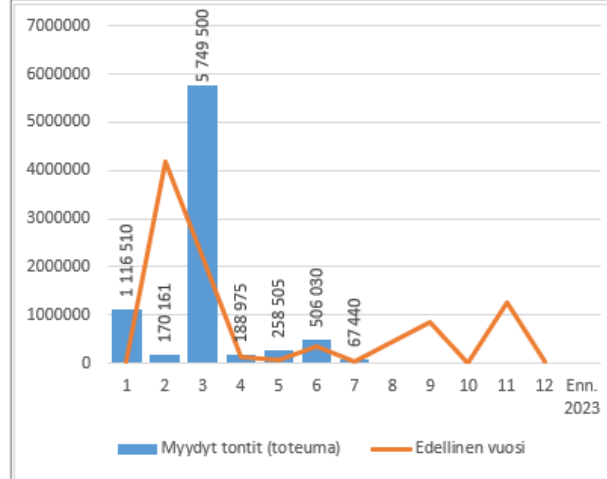


Valmistuneet asunnot m<sup>2</sup>

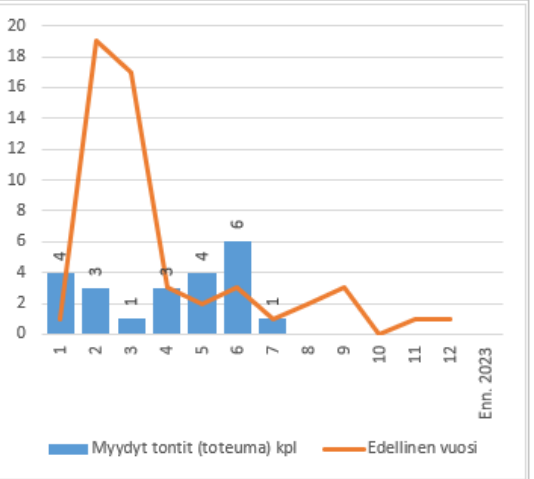


Asuntoja valmistui elokuun loppuun mennessä 556 kpl, yhteensä 45 702 m<sup>2</sup>.

Myydyt tontit €

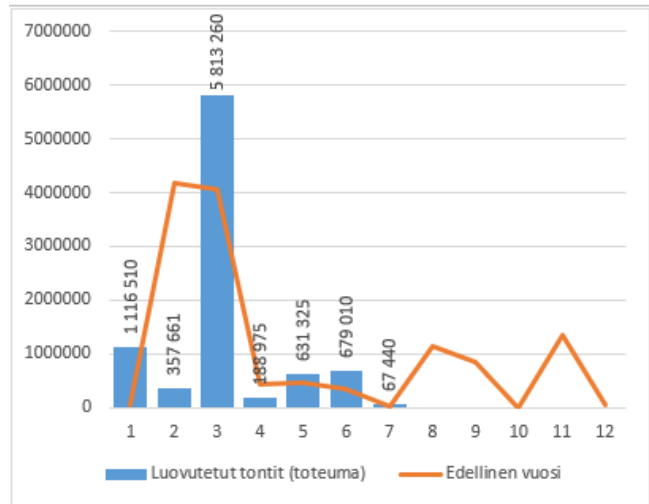


Myydyt tontit kpl



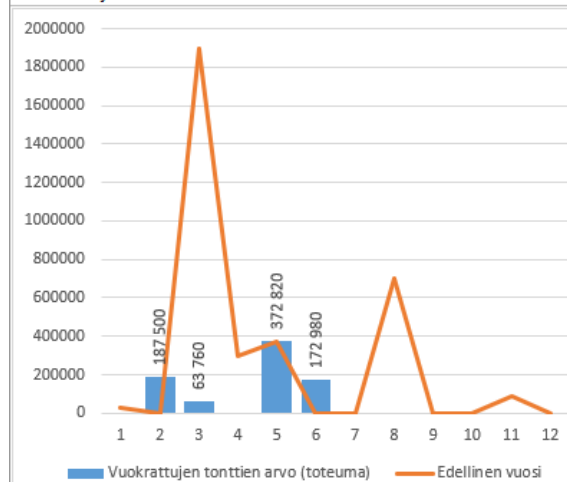
Tontin myyntituloja kertyi yht. 8,1 milj. euroa, Tammikuun alusta elokuun loppuun mennessä luovutettiin tontteja yhteensä 24 kpl, joista oli myytyjä 12 kpl, vuokratun tontin omaksi ostoja 5 kpl ja vuokrattuja 7 kpl.

### Luovutetut tontit €

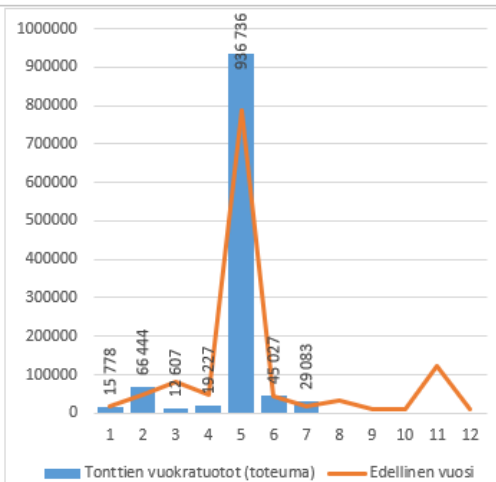


Tontteja luovutettiin elokuun loppuun mennessä n. 9,0 milj. euron arvosta, ja maan myyntivoittoja kertyi n. 7,6 milj. euroa. Maankäytön sopimuskorvauksia ei kirjattu alkuvuoden aikana.

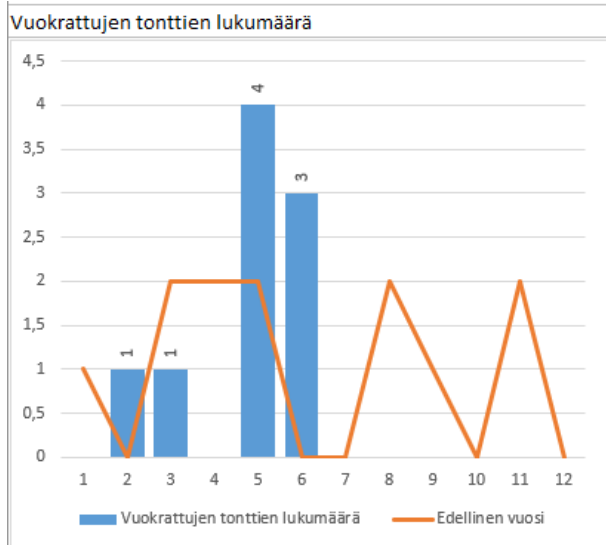
### Vuokrattujen tonttien arvo



### Tonttien vuokratuotot



Vuoden 2023 tammi-elokuussa vuokrattujen tonttien arvo oli 0,9 milj. euroa, ja tonttien vuokratuottoa kertyi 1,1 milj. euroa.



Vuoden 2023 tammi-elokuun aikana vuokrattiin 11 tonttia. Vuonna 2022 vuokrattiin tontteja yhteensä 12 kpl.

### Päätetyt määrärahamuutokset vuonna 2023 (rahoitusta parantavat muutokset +, heikentävät -)

#### Käyttötalousoisa, yht. - 3,205 milj. euroa:

Yhteiset palvelut, toimintakatteen muutos yht. 0 euroa:

- o + 0,2 milj. euroa toimintatuotot, työllisyyspalvelut, Valt. 4.9.2023 § 115
- o -0,2 milj. euroa toimintamenot, työllisyyspalvelut, Valt. 4.9.2023 § 115

Sivistys, toimintakatteen muutos yht. - 1,478 milj. euroa (rahoitusta heikentävä):

- o - 0,05 milj. euroa nuorisotyöhön, Valt. 6.2.2023 § 3
- o -0,15 milj. euroa, jäähallin toimintatuotot, Valt. 4.9.2023 § 115
- o - 0,1 milj. euroa, jäähallin toimintakulut, Valt. 4.9.2023 § 115
- o -0,33 milj. euroa, toimialueen henkilöstömenot, Valt. 4.9.2023 § 115
- o -0,567 milj. euroa, varhaiskasvatuksen henkilöstömenot, Valt. 4.9.2023 § 115
- o -0,161 milj. euroa, varhaiskasvatuksen vuokrat, Valt. 4.9.2023 § 115
- o -0,08 milj. euroa, perusopetuksen oppilaskuljetukset, Valt. 4.9.2023 § 115
- o -0,04 milj. eur, kulttuuri, Monion avajaiskustannukset, Valt. 4.9.2023 § 115

Kasvu ja ympäristö, toimintakatteen muutos yht. - 1,727 milj. euroa (rahoitusta heikentävä):

- o 0,186 milj. euroa, maa-alueiden vuokratuotot, Valt. 4.9.2023 § 115
- o - 1,125 milj. euroa, tilapalvelut, ulkoiset vuokratuotot, Valt. 4.9.2023 § 115
- o -0,2 milj. euroa, yhdyskuntatekniikka, asiantuntijapalvelut, Valt. 4.9.2023 § 115
- o -0,2 milj. euroa, yhdyskuntatekniikka, alueiden kunnossapito, Valt. 4.9.2023 § 115
- o -0,1 milj. euroa, yhdyskuntatekniikka, sähkö, Valt. 4.9.2023 § 115
- o -0,4 milj. euroa, tilapalvelut, kiinteistöjen kunnossapito, Valt. 4.9.2023 § 115
- o 0,776 milj. euroa, tilapalvelut, ulkoiset vuokramenot, Valt. 4.9.2023 § 115
- o -0,184 milj. euroa, tilapalvelut, sähkö, Valt. 4.9.2023 § 115
- o -0,48 milj. euroa, tilapalvelut, investointien rakennusten erillishjelmasta siirto käyttötalouteen, Valt. 4.9.2023 § 115

#### Investointiosaa, yht. 1,388 milj. euroa (rahoitusta parantava):

Koneet ja kalusto, yht. -0,192 milj. euroa (rahoitusta heikentävä):

- o - 0,016 milj. euroa, siipikaira, Valt. 29.5.2023 § 63
- o - 0,15 milj. euroa, Jokelan tekonurmen pinnan uusiminen, Valt. 29.5.2023 § 63

- o - 0,048 milj. euroa, Lahelantertun päiväkodin ruoankuljetusvaunut, Valt. 4.9.2023 § 115
- o 0,022 milj. euroa, Pellavan päiväkodin yhdistelmäuuni, Valt. 4.9.2023 § 115

Kiinteät rakenteet ja laitteet, -0,3 milj. euroa (rahoitusta heikentävä):

- o - 0,3 milj. euroa, tiet ja liikenneväylät, Metsäautotie, Finavia, Valt. 4.9.2023 § 115

Muut pitkävaikutteiset menot, -0,2 milj. euroa (rahoitusta heikentävä):

- o - 0,2 milj. euroa, Tuusulanjärven kampuksen liittymä Tuusulantielle, Valt. 4.9.2023 § 115

Rakennukset, 1,98 milj. euroa (rahoitusta parantava):

- o - 0,5 milj. eur Monio, lukio ja kulttuuritalo, Valt. 4.9.2023 § 115
- o 6,0 milj. euroa, Rykmentinpuiston monitoimikampus, Valt. 4.9.2023 § 115
- o - 3,0 milj. euroa, Riihikallion monitoimikampus, Valt. 4.9.2023 § 115
- o - 1,0 milj. euroa, Tuusulanjärven monitoimikampus, Valt. 4.9.2023 § 115
- o 0,48 milj. euroa, erillinen työohjelma, siirto Tilapalveluiden investointien työohjelmasta käyttötalouteen, Valt. 4.9.2023 § 115

Tuloslaskelmaosa, yht. 5,956 milj. eur (rahoitusta parantava):

- o 3,0 milj. euroa, verotulot, Valt. 4.9.2023 § 115
- o 2,956 milj. euroa, valtionosuudet, Valt. 4.9.2023 § 115

**Käyttötalousosan määrärahan siirrot, ei kustannusvaikutusta** (rahoitusta parantava muutos+, rahoitusta heikentävä-), Valt.4.9.2023 § 115:

Yleishallinto ja johdon tuki, 136 500 eur menovähennys:

- o 140 000 eur menovähennys, valtion erilliserät
- o - 3 500 euroa, kertapalkkiomääräraha

Yhteiset palvelut, - 99 400 eur menolisäys

- o 75 600 euroa, kertapalkkiomäärärahan siirto muille toimialueille (huomioitu 4 400 eur yhteisiin palveluihin jäävä oma osuus)
- o -35 000 euroa, henkilöstökulujen siirto Kasvun ja ympäristön hallinnon ja kehittämisen palvelualueelta,
- o - 140 000 euroa, määrärahasiirto yleishallinnosta ja kunnanviraston johdosta työllisyyspalveluihin

Sivistys, - 60 000 eur menolisäys

- o - 60 000 euroa, kertapalkkiomääräraha

Kasvu ja ympäristö, 24 000 eur menovähennys

- o -11 000 eur, kertapalkkiomääräraha
- o 35 000 euroa, henkilöstökulujen siirto Yhteisiin palveluihin

Vesihuoltoliikelaitos, - 1 100 eur menolisäys

- o -1 100 euroa, kertapalkkiomääräraha

## Kunnan talouden toteutuminen tammi-elokuu 2023

Tuloslaskelma v.2022 organisaation mukaisilla tiedoilla sisältäen hyvinvointialueille v.2023 siirtyneet toiminnot sarakkeissa Kum8/2022 ja Tot-%/TP 2022.

Tuloslaskelma (käyttötalous) €1 000	* MTA = muutettu talousarvio				** TA = alkuperäinen talousarvio		
	Kum. 8/2023	Tot.-% / MTA*	Kum. 8/2022	Tot.-% / TP 2022	MTA 2023*	Ennuste 2023	Ennuste / MTA*
Toimintatuotot	41 706	66,5%	42 630	64,5%	62 701	62 701	100,0 %
Myyntituotot	12 435	61,9%	12 650	63,1%	20 091	20 091	100,0 %
Maksutuotot	3 528	37,5%	3 693	38,8%	9 408	9 408	100,0 %
Tuet ja avustukset	2 780	267,2%	2 884	83,8%	1 040	1 040	100,0 %
Muut toimintatuotot	22 964	71,4%	23 404	70,8%	32 162	32 162	100,0 %
Valmistus omaan käyttöön	110	110,3%	117	40,1%	100	100	100,0 %
Toimintakulut	-113 001	67,5%	-190 875	64,3%	-167 359	-167 359	100,0 %
Henkilöstökulut	-58 484	70,1%	-54 952	66,1%	-83 386	-83 386	100,0 %
Palvelujen ostot	-26 820	66,8%	-108 475	63,0%	-40 158	-40 158	100,0 %
Aineet, tarvikkeet ja tavarat	-6 560	60,2%	-6 009	62,4%	-10 899	-10 899	100,0 %
Avustukset	-5 509	67,9%	-4 985	63,6%	-8 108	-8 108	100,0 %
Muut toimintakulut	-15 628	63,0%	-16 455	68,3%	-24 808	-24 808	100,0 %
<b>Toimintakate</b>	<b>-71 185</b>	<b>68,1%</b>	<b>-148 129</b>	<b>64,3%</b>	<b>-104 558</b>	<b>-104 558</b>	<b>100,0 %</b>
Verotulot	80 360	73,2%	146 626	67,5%	109 798	109 798	100,0 %
Valtionosuudet	18 197	66,6%	23 892	65,7%	27 325	27 325	100,0 %
Rahoitustuotot ja -kulut	-609	62,7%	-598	3510,3%	-971	-1 044	107,5 %
<b>Vuosikate</b>	<b>26 763</b>	<b>84,7%</b>	<b>21 791</b>	<b>94,3%</b>	<b>31 594</b>	<b>31 521</b>	<b>99,8 %</b>
Poistot ja arvonalentumiset	-12 299	68,5%	-11 613	64,9%	-17 953	-17 953	100,0 %
Satunnaiset tuotot ja kulut							
<b>Tilikauden tulos</b>	<b>14 464</b>	<b>106,0%</b>	<b>10 177</b>	<b>195,9%</b>	<b>13 641</b>	<b>13 568</b>	<b>99,5 %</b>
Varausten ja rahastojen muutos							
<b>Tilikauden yli-/alijäämä</b>	<b>14 464</b>	<b>106,0%</b>	<b>10 177</b>	<b>195,9%</b>	<b>13 641</b>	<b>13 568</b>	<b>99,5 %</b>
<b>Vesihuoltoliikelaitos</b>	<b>-531</b>	<b>-400,4 %</b>	<b>-39</b>	<b>-4,5 %</b>	<b>133</b>	<b>133</b>	<b>100,0 %</b>
<b>Kunta ja liikelaitos yhteensä</b>	<b>13 933</b>	<b>101,2 %</b>	<b>10 139</b>		<b>13 774</b>	<b>13 701</b>	<b>99,5 %</b>